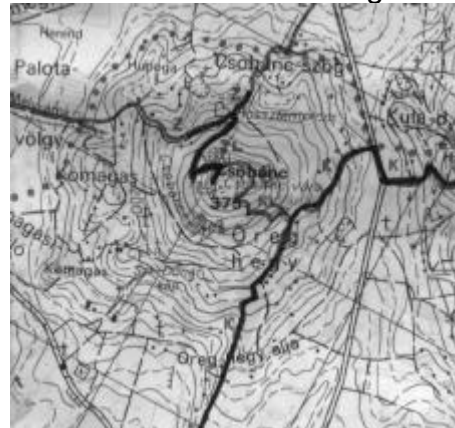


A Balatonfelvidéken elszórva rengeteg végvár romját találhatjuk meg, nagyobb részüket elhanyagolt, pusztuló állapotban. A műszaki karbantartás mellett a legfontosabb feladat ezen emlékek élővé tétele, hiába a műemléki, elméleti szempontból tökéletes felújítás, ha az épületet nem tudják bevonni a mába.

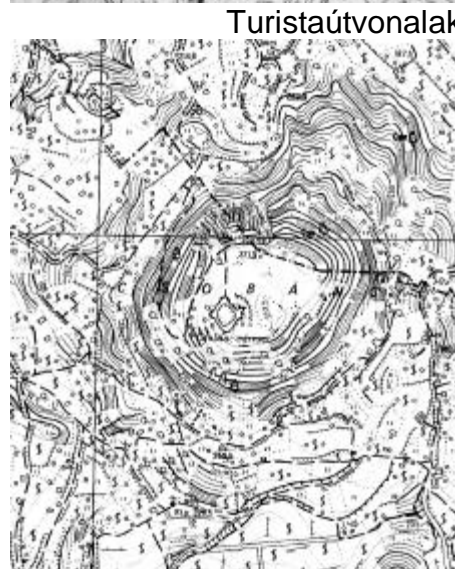


Balatonfelvidéki végvárak

Csobánc a XII. században már létező település volt, a tanúhegy tetején ekkoriban építették a vár első részeit. A területet birtokló Gyulaffyak az elkövetkező századokban bővítették az erődítést. A Rákóczi-féle szabadságharc végéig a vár hadi feladatot látott el, utána a császári hadak felrobbantották. Az Eszterházyak birtokába került vár állapota ezek után egyre rosszabb lett. 1949-ben egy tüzérségi lögyakorlat során az öregtorony még magasabb részeit célzott lövéssel elpusztították.



Csobánc település közigazgatásilag már nem létezik, északi része Diszelhez, déli Gyulakesztihez tartozik, de maga a telekstruktúra még őrzi a középkori jellegét. Az építészeti környezetet a területen álló borospincék határozzák meg. A látogató evvel a több helyen zavaros és rendezetlen karakterrel találkozik a vár felé menet. A szűken vett tervezési területre megérkezni csak a kilátás miatt nagy élmény, a még álló romok nem mesélnek a múlttól. A hely mégis sajátos hangulat hordozója, mostani állapotában is megadja a felemelkedés és az időtlenség érzetét.



Turistaútvonalak

Csobánc és környéke

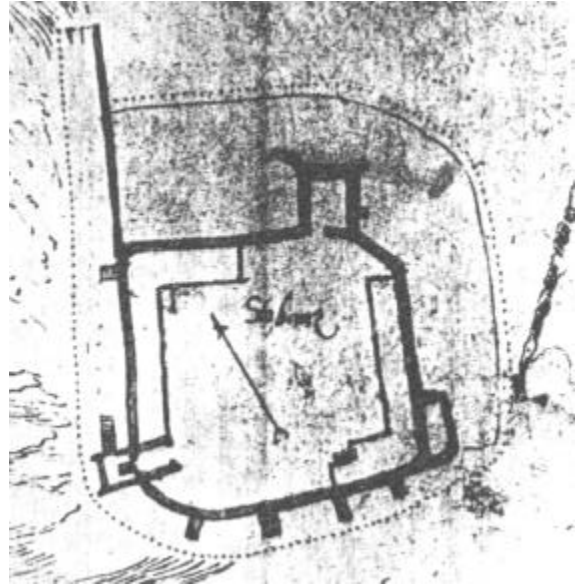
Messziről Csobánc felé nézve a területre jellemző bazalt tanúhegy kontúráját látjuk, lankásabb részeire felkúszó szőlőstelkekkel. Ismerve a történetet, hiányzik a szemnek a vár látványa a hegy tetejéről. Közelebről zavaró a rendezetlen természeti környezet, mintha megfordult volna az évszázados hierarchia, már nem a vár uralkodik a környezetén, hanem a környezet a váron.



Csobánc hegy

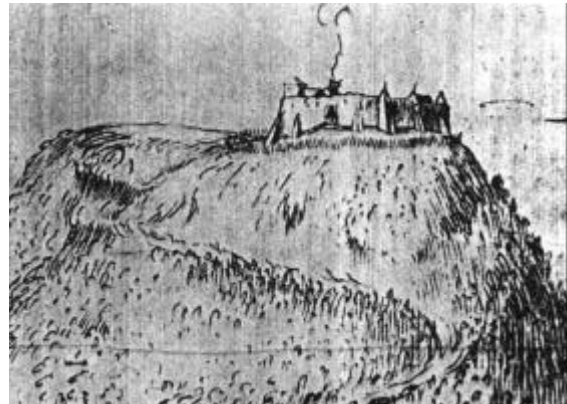
Műemléki feladatoknál a tervezés első fázisában a hely megtapasztalása kiegészül a hely múltjának megismerésével is. Az épület múltjának feltérképezése a történelmi tényezőkön túl a régi ábrázolások felkutatását és esetlegesen elméleti rekonstrukció készítését teszi szükségessé.

Csobáncról kevés korabeli ábrázolás és adat maradt fenn, a vár urai nem voltak gazdagok, a vár nem tartozott a legnagyobbak közé. Történelmi szerepe a végvár vonal hálózatában jelentős. Védművei és formája egy XVI. századi hadmérnöki felmérés nyomán ismerhető meg.



Giulio Turco hadmérnök felmérése

A vár első építési szakaszában elkészült öregtoronyt először várfallal, majd belső épületekkel egészítették ki. A kapusorost palánkfalal alakították ki, ezen keresztül lehetett a farkasveremhez és a kaputoronyhoz jutni. A Turco-féle felmérésről jól leolvasható a torony tetőformája és következtetéseket vonhatunk le az alaprajzról látszó épületek magasságára vonatkozóan is.



Giulio Turco hadmérnök felmérése

A rekonstrukció szempontjából értékelhető és kevésbé valóságű ábrázolások is fellelhetők a levéltárakban, ezek közül a kutatónak kell kiválasztania, hogy milyen képi információkat használ az elméleti rekonstrukcióhoz és ezen keresztül a tervezéshez. A XV.-XVI. századi képek nagy része ilyen „hasznos” adatot nem ad, de a vár jellegéről és a korról sokat mesélnek.



Rajz az Eszterházy levéltárból

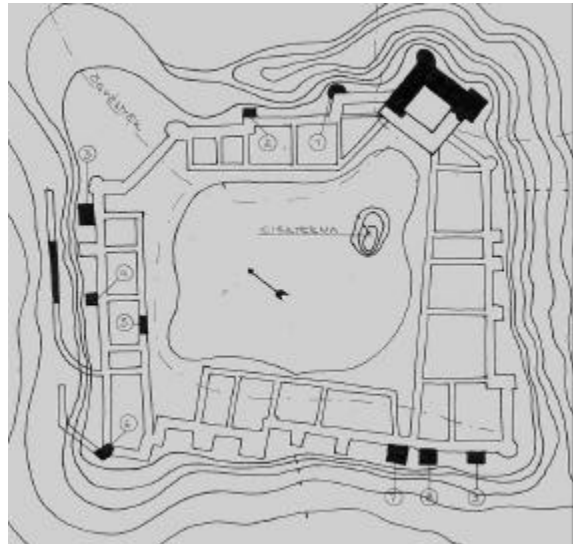
A XIX. századból több kép maradt fenn, amelyek a vár pusztulásának különböző fázisairól számolnak be. Jól látható a tendencia, aminek eredményét ma tapasztalhatjuk: a támpillérek közül kiomlott a várfal.



XIX. századi ábrázolás

A helyszínen ma a képen besötétített részek állnak a várból. A mérést a helyszínen a Berg Károly féle felmérés alapján lehetett elvégezni. A még álló részek egymáshoz viszonyított helyzetének és a rálátási szögek mérésének eredménye a régi felmérés helyességét is igazolta. Ez az alaprajz adhatott alapot az elméleti rekonstrukció elkészítéséhez.

Sajnos a területről nem készült régészeti feltárás. Az ötvenes években Gerő tanár úr vezetésével csak állagmegóvási munkákat végeztek a váron, komolyabb kutatás nem történt.



Megmaradt részletek

A fényképen látszik, hogy az állagmegóvás során, falkorona építésével egyforma magasságúra emelték a megmaradt épületrészleteket. A terepen felfedezhető a beomlott várfal környékén a szintmagasságban bekövetkezett változás. A pontosan mérhető pillérhelyeken kívül ez is igazolható házhelyeket a várból.



Látvány az öregtoronyról

A területet erősen benövi a cserjés növényzet, az állagromlás folyamatos. Ezt a pusztulást a kokonzerváláson túl csak úgy lehet megállítani, ha nem csak jogi értelemben talál gazdára a vár. Egy épület addig él, ameddig lakják, használják; hiába az elméletileg korrekt helyreállítás, ma működő funkció nélkül múzeumi tárgy marad a rom. A használhatóság oltárán persze nem szabad feláldozni a meglévő építészeti értéket és az új építésénél sem lehet eredetiséget hazudni a látvány kedvéért.

Az eredeti megközelítési út a borospincék között még megvan a telekstruktúra állandósága miatt, de a fensíkra felérve megváltozik, az ösvények behálózzák az egész területet.



Megmaradt támpillér

A hely történetének és jellegzetességeinek megismerése után elkerülhetetlen volt a terezhöz az elméleti rekonstrukció elkészítése. Bármilyen új épület tervezésénél tudnia kell a tervezőnek, hogy egyáltalán mihez viszonyíthatja saját gondolatait.

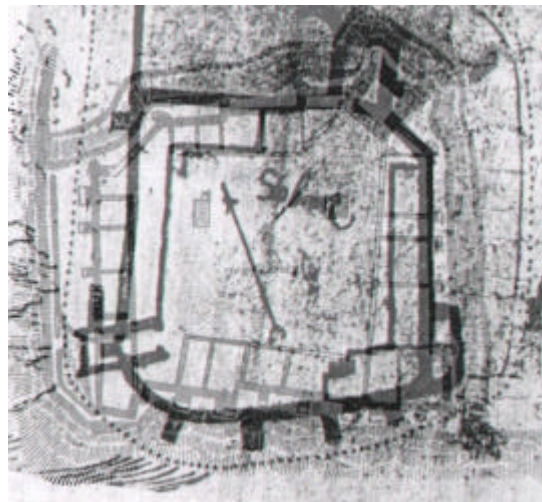
Alapvető adatként rendelkezésre állt két hitelesnek tekinthető alaprajz, néhány régi távlati kép, az építőanyagok és a korabeli építéstechnológia jellegzetességei és természetesen az analógiaként felsorakoztatható még álló várak.

Az elméleti rekonstrukciót folyamatként felfogva a bizonyíthatóság fázisai szerint építettem fel a modellt. Elso lépés az in situ – meglévő állapot, erre épülnek a következő fázisok: az anastylosis, rekonstrukció, logikus hipotézis és totális hipotézis lépései. Ezek aszerint következnek, hogy egy-egy építészeti elemről mennyit tudunk; helyét, magasságát, pontos formáját, esetleg mindent.

Az in situ lépés után itt a rekonstrukció és a logikus hipotézis látszik a képeken.

A rekonstrukció lépésében a várfal és az öregtorony magasságát tudtam meghatározni. A Turco-féle felmérés szélességi és magassági arányaiból következtetett magasságot az ismert analógiák alapján lehetett ellenőrizni, alaprajzi helyzetüket és szélességüket a múlt századi felmérés adta meg.

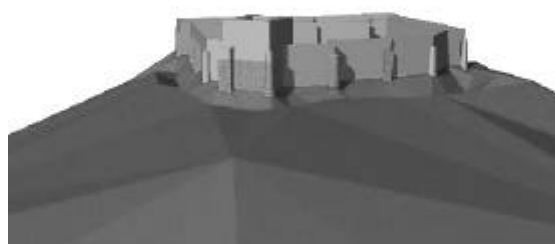
Természetes, hogy a vár egy időpillanatban csak egyféle lehetett, a mából visszanézve azonban többféle rekonstrukció is készíthető. A különböző bizonyosságok alapján felépített modellsorozat segíthet azonban abban, hogy a tervezés során tudjuk, hogy melyik részlet rekonstrukciójában mennyi volt a saját fantáziánk és mihez kell feltétlenül ragaszkodni.



Egymásravezített alaprajzok



Meglévő állapot modellje



Várfalak rekonstrukciója



Várrekonstrukció

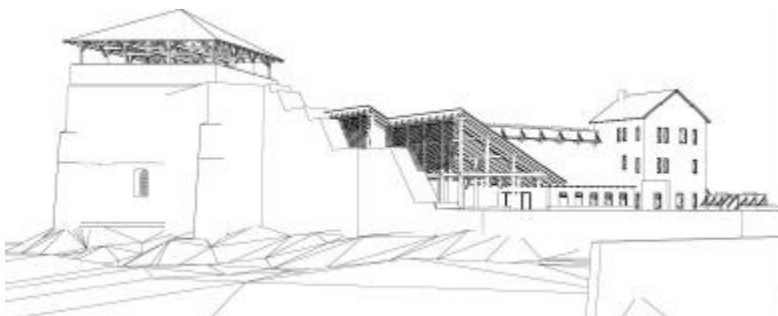
A tervezés gondolatmenete a rekonstrukciót követve, formájában ehhez igazodtam. Az épületek alaprajzi elhelyezése és tömegformálása az eredetit követi. anyaghasználatban utalva a bizonyosságra.

Alapvetően azokra a helyekre terveztem épületet, amelyekről biztosabb információm volt.

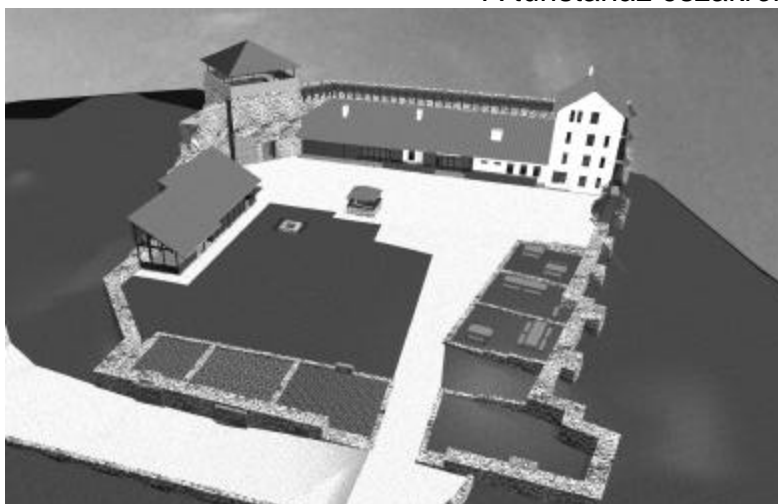
Csak a vár egyik oldalát építettem be, meghagyva a látogatóknak a kilátást a fennsík szélén, másik oldalon viszont lezárva a teret. Így a megérkezés irányából az épület vár érzetét kelti, belülről inkább egy táj felé forduló udvar.

A terv fontos része a terep visszarendezése és közben a fokozottan védett természeti környezet megóvása az építéstechnológiában is. Gépészeti szempontból a helyi és a globális környezetet is kímélő megoldásokat választottam.

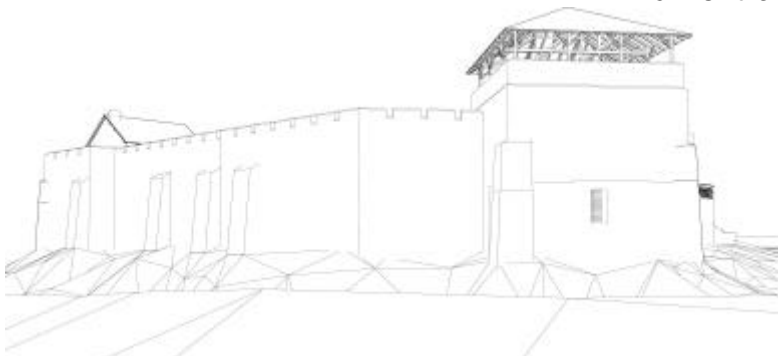
A tervezett funkció turistaház, amit a jelenlegi területfelhasználás és az eredeti lakó-jellegű funkció is indokol. Az itt átvezető Országos Kék Túra vonalán nagyon távol lehet turistaházat találni és a környékre látogatóknak is kellemes szálláshely lehet ezen a helyen egy turistaház.



A turistaház északról



A vár fentről



A várfal nyugatról



Várudvar